



# 難民を主体としたコミュニティ強化と 自立支援

太田 千晶  
JEN

2014年5月17日

# シリア

国境

# ヨルダン

ザータリ難民キャンプ

アズラック難民キャンプ



2012年11月



2014年3月



# ザータリ難民キャンプ

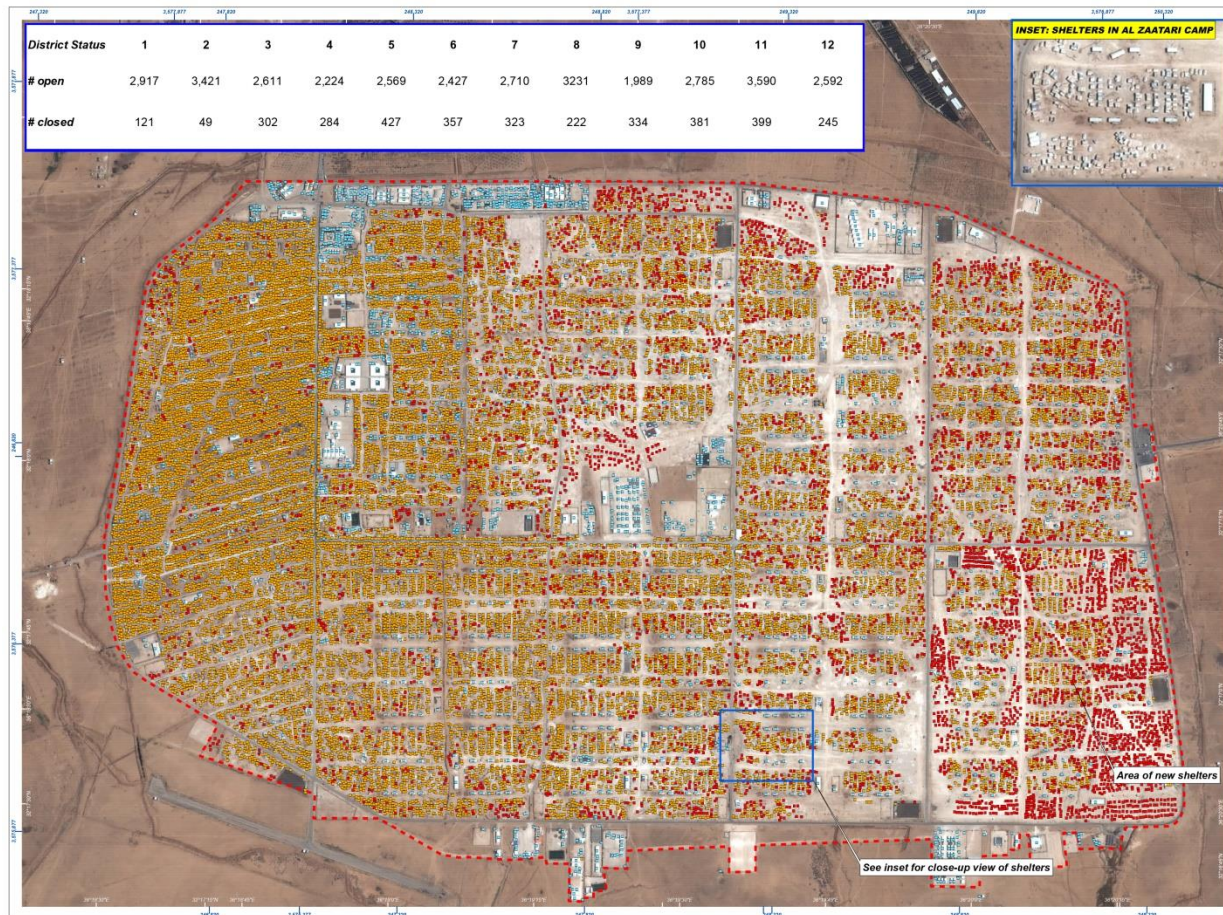
出典: UNITARホームページ

## UPDATE: AL ZAATARI REFUGEE CAMP, MAFRAQ GOVERNORATE, JORDAN

Analysis with Pleiades Data Acquired 06 April 2014 and WorldView-2 Data Acquired 07 January 2014

This map illustrates satellite-detected shelters and other buildings at the Al Zaatari refugee camp in Mafraq Governorate, Jordan. As of 06 April 2014 a total of 31,280 shelters were detected as well as 1,796 infrastructure and support buildings within the 534-hectares of the camp. Between 07 January 2014 and 06 April 2014, a total of 3,443 shelters closed or were moved, and a total of 6,700 shelters were constructed, and the number of shelters has thus increased by about 3,257 since the previous

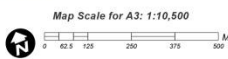
UNITAR/UNOSAT assessment. This indicates an approximate 4.5% increase in the number of shelters between 07 January 2014 and 06 April 2014. This is a preliminary analysis and has not yet been validated in the field; structure locations subject to a spatial error margin of +/- three meters. Shelters grouped under plastic sheeting were estimated by average household size and may be a source of error. Please send ground feedback to UNITAR/UNOSAT.



Refugee Camp  
  
 Production Date: 01/05/2014  
 Version 1.0  
 Activation Number: CE-2013-0604-SYR



- LEGEND**
- Shelter structure (06 April 2014)
  - Shelter structure (07 January 2014)
  - Camp infrastructure building
  - Total Camp Extent
  - District Boundary



Satellite Data (1): Pleiades  
 Imagery Dates: 06 April 2014  
 Resolution: 50 cm  
 Copyright: Airbus Defense and Space  
 Source: Airbus Defense and Space  
 Satellite Data (2): WorldView-2  
 Imagery Dates: 7 January 2014  
 Resolution: 50 cm  
 Copyright: DigitalGlobe  
 Source: US Department of State, Humanitarian Information Unit, NextView License  
 Analysis: UNITAR / UNOSAT  
 Production: UNITAR / UNOSAT  
 Analysts conducted with ArcGIS v10.1

Coordinate System: WGS 1984 UTM Zone 37N  
 Projection: Transverse Mercator  
 Datum: WGS 1984  
 Units: Meter

The depiction and use of boundaries, geographic names and related data shown here are not warranted to be error-free nor do they imply official endorsement or acceptance by the United Nations. UNOSAT is a program of the United Nations Institute for Training and Research (UNITAR), providing satellite imagery and related geographic information, research and analysis to UN humanitarian and development agencies and their implementing partners.

This work by UNITAR/UNOSAT is licensed under a Creative Commons Attribution-NonCommercial-ShareAlike 3.0 Unported License.

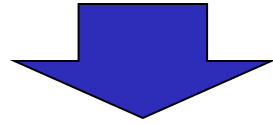
**UNOSAT**  
 Contact Information: unosat@unitar.org  
 24/7 Hotline: +41 76 487 4958  
 www.unitar.org/unosat

2012年11月 人口 45,000人 → 2013年11月 120,000人 → 2014年5月現在 100,000人

## 短期間で大勢の難民が流入した事で起こる様々な問題



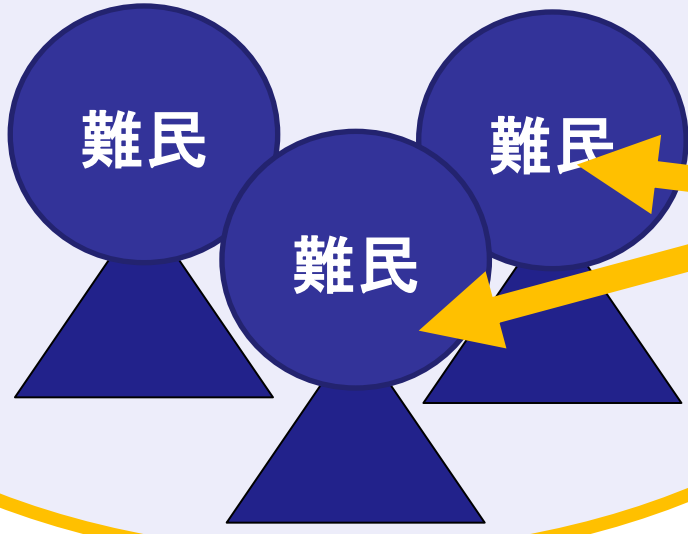
- 特定地域での人口過多
- 住民の一部のマフィア化による脆弱な立場にいる難民の保護リスク
- キャンプ人口の5割強が17歳以下の子ども



波及効果



コミュニティ強化



心理社会的支援  
現金収入活動のサポート、  
エンパワーメントなど

直接的効果

## 1.水・衛生(WASH)関連支援活動

- 水衛生委員会のキャパシティ強化プロジェクト
- 子どもたちを対象とした衛生促進活動

## 2.ザータリ月刊雑誌の作成・配布による情報共有支援活動



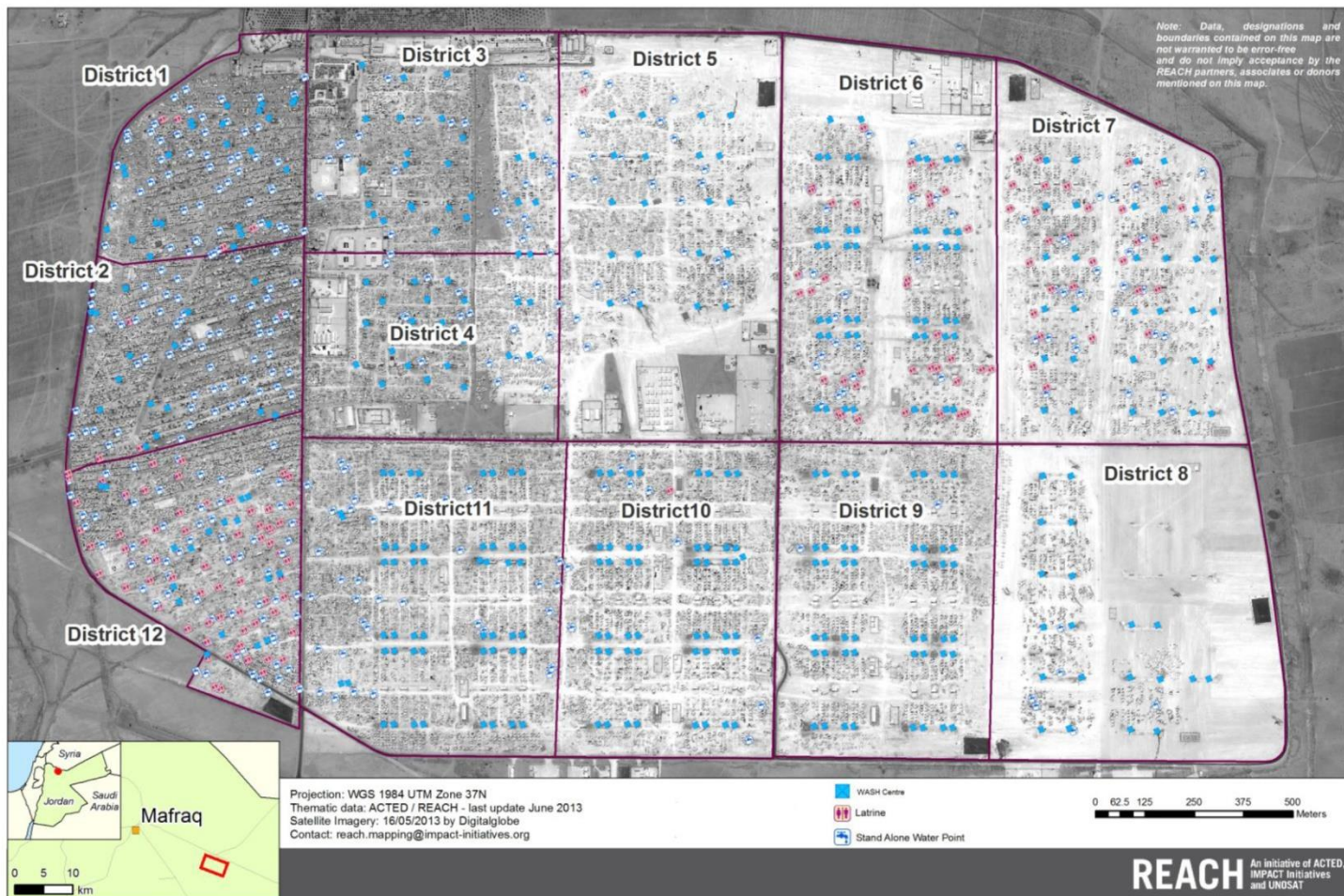






Zataari Camp: WASH Infrastructure Map - 07/07/2013

For Humanitarian Purpose Only  
Map Production Date: 11/07/2013



出典：  
UNHCRホームページ

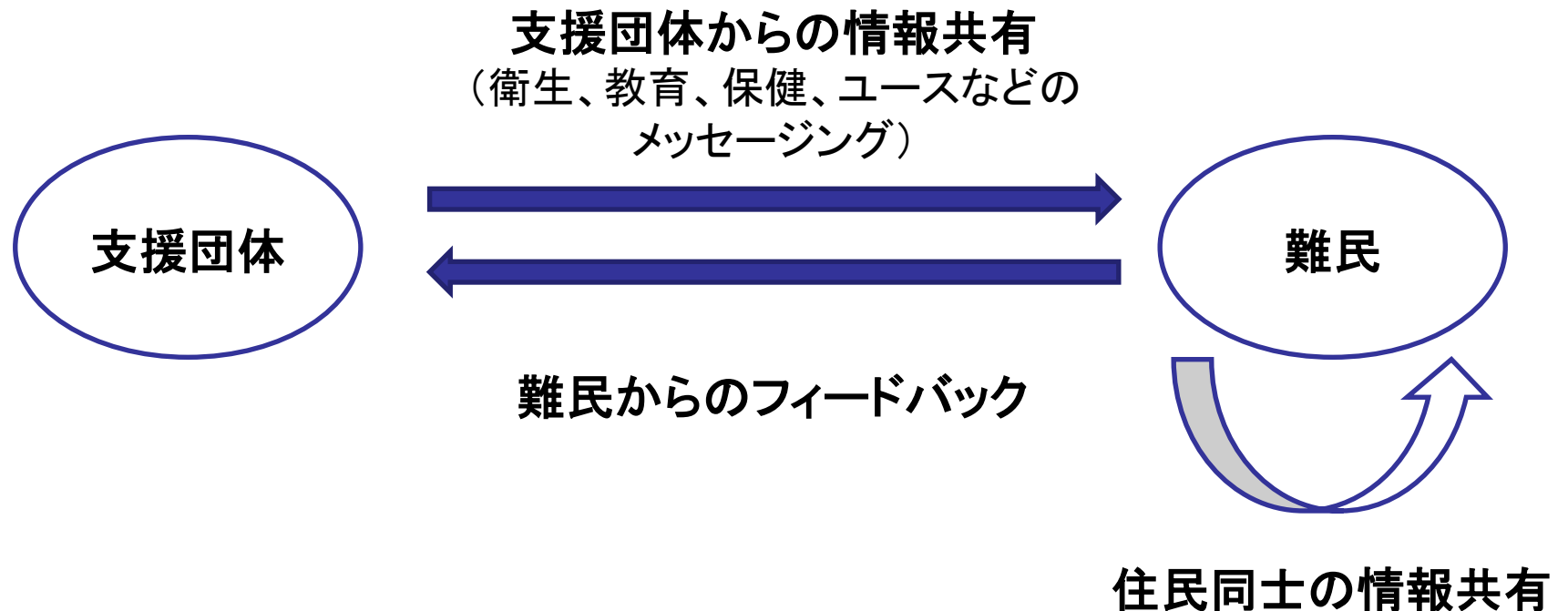
JEN、Oxfam、ACTEDの3団体が、UNHCRやUNICEFとともに  
Districtを分担し水衛生に関する統括を行う



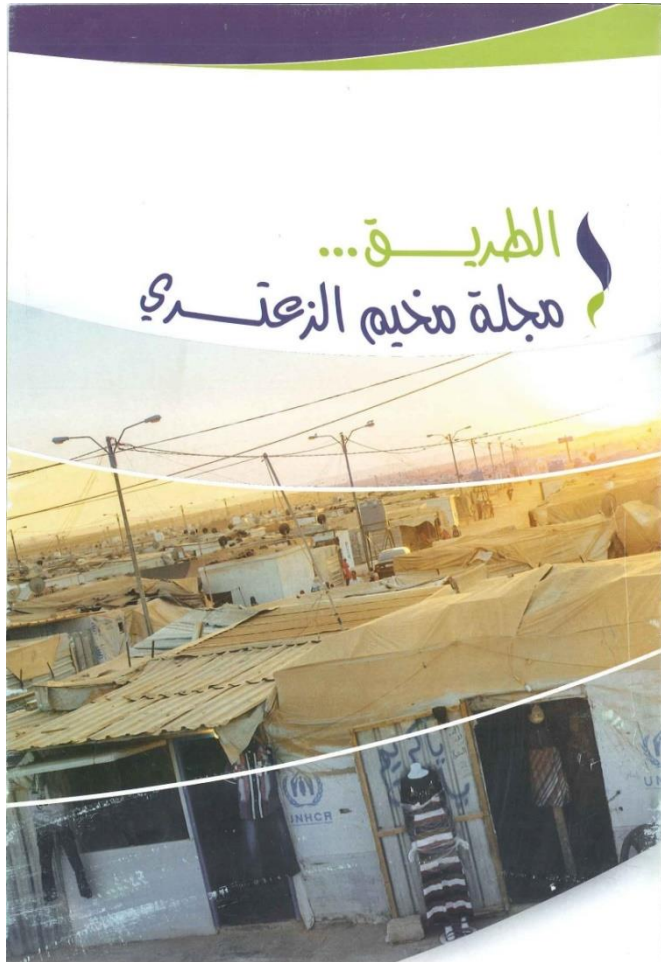
住民主導の水衛生委員会の設立



子どもたち向けの衛生促進デー



# 「ターリーク・ザータリマガジン」内の月刊誌「ザータリキャンプ内の月刊誌」



## التلوث البيئي

اليوم يعاني من التلوث البيئي في مناطق طويلة نعتت في ظروف قاسية وجمعت هذه التلوث من الناس مختلف خلفهم وصوتهم وكفهم وتعلم أيضا ذات المشاركة المساعدة في القاءات القمامة في الحيات حيث كنت هناك تعالي (البيانات الخاطئ، حيثنا المتكبر البيئي) كما هو الحال في جميع الفرق التي أصبحت الألف من الفاشين السوريين وهذا الصد الكور بعد من ألق القمامة التي عاصمت على ظهور التلوث البيئي في السجون.

فيما يعانيه بعض القاري للتحرك معه حول موضوع التلوث البيئي وفي مجال حول الامتياز البيئي انه التلوث البيئي، قال أحد سكان السجون: (إن ألق القمامة في المقار التي توجد بكل كور من ألق القمامة وكثرت وكثرت المصيدة الأثر ان لو لم تفهمها حيث نحتت فيها والرائحة والكمون والشمع الأثران بجانبه للأثر من القمامة القمامة، والرائحة والشمع الأثران البيئي، كما أن قلة وهي والأثر بعض الأثران، مفعولة، تعد عامة كقوا لتلوث البيئي.

وهي الفترات في هذه المفاصل اجاب- التي ان يكون هناك صرفا صحيحا بديا عن الفر من الجيب والكرفات والتخلص من المياه المصاحبة للكمون والحشرات والقوارض، واما المصيدة للتلوث البيئي زيادة عدد القوارض وتوزيع آسباب للتلوث كل شخص يتخلص من القمامة بالمثل الصحيح.

والمراد على ذلك ان كور من المرافق حيث معالجة اصابها وجود القمامة التي من لم للناس الذين أخذوا على مالههم نظر مراقبي التوعية الصحية بكل أمانة وأخلاص ومناوهم معنا.

اما عن الامتياز التي أدت الى التلوث البيئي، قالت إحدى المصابات (إن وضع الامتياز المصاحبة وعدم التزم أغلب الناس القمامة القمامة ويصعب وهي موضوع التوعية من ألق القمامة التلوث البيئي، والمناوهم ان وجود الفر البيئية تعد صعب، المياه الصالح في أسياب البيئية المصاحبة السجون الفصاح أنه تسمية تعبر المياه من بعض الفترات والشمع البيئي القمامة من قبل القاري يودي الى التلوث البيئي والرائحة والشمع الأثران البيئي.

ويصعب ان أكثر من 4 ألق القمامة يقطن حاضرين من الجيب وعاشرة أطفال بعضهم الذين بعض الامتياز القمامة وهم من المرافق والمصاحبة ان ألق القمامة في السجون وهي وجود الفر البيئية المصاحبة البيئية (حيثنا البيئية القمامة من ألق القمامة والبيئية القمامة التي لم تكن تسمى القمامة البيئية كمن في ضرورة الحاجة مرت حيث أصبح كما انني قبل من المصاحبة الماء البيئية حيث يجب المياه جميع الامتياز أيضا والتي مراقبي التوعية للتلوث البيئي القمامة وهي تعني مناوهم معنا.

يقطن المصيدة الصحية المصاحبة القمامة القمامة



### البيئة والنظافة... مفهومات متلازمات

البيئة هي كل ما يحيط بالإنسان من موجودات، كالماء والهواء، والنباتات والحيوانات وهي المجال الذي يبرز فيه الأفعال لظواهره المختلفة.

أو العيش في هذا العالم البيئي الذي إن احتمال تواجده من نظافة هذا العيش ونظافته (التلوث) فتلوثات عديدة من ألقها التلوث بيئي القمامة القمامة والشمع الأثران البيئية.

### ولكن ما دورنا كجنيح وفراد في التقليل من خطر التلوث... ؟

يكن دورنا في الرمن على نظافة الكبات التي نحيط فيه سواء كانت في بيوتنا أو سجوننا، والتلوثات كذبة تسمى الأثران البيئي وهي دليل على سوء الجنيح وفراد في نظافة مفهومات مفهومات متلازمات، بل إن جميع حالات من القوارض والأشياء.

النظافة لا تقتصر فقط على نظافة الفر المصاحبة واما بعد لتقليل التلوث البيئي الذي يحيط فيه التلوث البيئي نظافة بطريقة صحيحة، وتسمية موضوعها بالبيئات والفكر المصاحبة ومنع انتشار الأمراض وكالات الممرات البيئية للتلوث البيئي.

إضافة الى التخلص من بقايا الطعام بالطرق الصحيحة، فإن الرأفة ونظافة المياه، حفاظا عليها، مرتما للحشرات والأرمان وغيرها المرادحة الكريمة.

وإحداثيات أخرى، ذلك مع الرمن في التعامل مع المياه وعدم الإسراف في استخدامها وكذلك عدم تلوثها بالقار، القوارض والأرمان على إحتلال المصاحبة التي مختلف الأثران البيئي في القمامة، على الممرات وكثرت.

يكن التلوث البيئية لبيد، جميع نظافة وصحي القيام بحماة نظافة البيئات المصاحبة ونظافة بيئاتها، بما لها ذات الجنيح ككل ألق الجنيح نظافة والبيئات المصاحبة، أن يكون ذلك كله على أن تكون كور وافر، حيثنا المصاحبة من جونا وجمعا مسترة، حيثنا فهي أمانة من أمانة واهتماما بحماة التي بغرف بغير تلوث الجنيح المصاحبة مع الحفاظ على الصحة العامة للتلوث البيئي، مما ألق جميع مميزات وافر ونظافة.

يقطن المصيدة الصحية المصاحبة القمامة القمامة

## مخيمات اللاجئين

### أقلياً

- 1- منزل على الكور
- 2- من القمامة - جيب كور
- 3- حالو بالبيئات - قذ (مكروهة)
- 4- حرب (قور ممره) قامت 10 سنة - من التلوث البيئي
- 5- من كور (ممره)
- 6- جيب وكور - جيب القمامة ونظافة وبيئات بيئية
- 7- القمامة التي كور وافر بيوتنا - تلوث بيئي
- 8- من القمامة التي توضع في القمامة المصاحبة (مكروهة)
- 9- من الكنته الممره (قور ممره)
- 10- الواسعة - من الجنيح الكريمة ه.

|   |   |   |   |   |   |
|---|---|---|---|---|---|
| 5 | 3 |   | 7 |   |   |
| 6 |   | 1 | 9 | 5 |   |
| 8 | 9 | 8 |   |   | 6 |
|   |   |   | 6 |   | 3 |
| 4 | 8 | 3 |   |   | 1 |
| 7 |   |   | 2 |   | 6 |
|   |   |   |   | 2 | 8 |
|   |   |   | 4 | 1 | 5 |
|   |   |   |   | 8 | 7 |

|   |   |   |   |   |   |
|---|---|---|---|---|---|
| 4 | 2 | 4 | 2 | 2 | 2 |
| 2 | 2 | 2 | 2 | 2 | 2 |
| 2 | 2 | 2 | 2 | 2 | 2 |
| 2 | 2 | 2 | 2 | 2 | 2 |
| 2 | 2 | 2 | 2 | 2 | 2 |
| 2 | 2 | 2 | 2 | 2 | 2 |
| 2 | 2 | 2 | 2 | 2 | 2 |
| 2 | 2 | 2 | 2 | 2 | 2 |
| 2 | 2 | 2 | 2 | 2 | 2 |
| 2 | 2 | 2 | 2 | 2 | 2 |

|    |   |   |   |   |   |   |   |   |   |
|----|---|---|---|---|---|---|---|---|---|
| 10 | 9 | 8 | 7 | 6 | 5 | 4 | 3 | 2 | 1 |
| 1  |   |   |   |   |   |   |   |   |   |
| 2  |   |   |   |   |   |   |   |   |   |
| 3  |   |   |   |   |   |   |   |   |   |
| 4  |   |   |   |   |   |   |   |   |   |
| 5  |   |   |   |   |   |   |   |   |   |
| 6  |   |   |   |   |   |   |   |   |   |
| 7  |   |   |   |   |   |   |   |   |   |
| 8  |   |   |   |   |   |   |   |   |   |
| 9  |   |   |   |   |   |   |   |   |   |
| 10 |   |   |   |   |   |   |   |   |   |

يقطن المصيدة الصحية المصاحبة القمامة القمامة

بما بعد انتهاء عملية التسجيل التي من الممكن أن تستمر أكثر من ثلاثة أشهر.

- حيث كانت جميع أفراد العائلة إلى عملية إعادة التسجيل.
- عملية اختبار جميع الوثائق التي تتوفر في المصاحبة إعادة التسجيل.
- وثائق ذات كرات بيوتنا أو مفعولة: خانة: خانة (أو غير في فر من خانة حيث إن عملية إعادة التسجيل في هذه المصاحبة فر عدة للتصحيح لتلك المعلومات)
- (عملية إعادة التسجيل هي مساعدة من وزارة الداخلية السورية من UNHCR)

90 من عملية التسجيل

9000 - 4320 - 3600 - 3000 - 2400 - 1800 - 1200 - 600 - 0

### أقلياً

- 1- منزل على الكور
- 2- من القمامة - جيب كور
- 3- حالو بالبيئات - قذ (مكروهة)
- 4- حرب (قور ممره) قامت 10 سنة - من التلوث البيئي
- 5- من كور (ممره)
- 6- جيب وكور - جيب القمامة ونظافة وبيئات بيئية
- 7- القمامة التي كور وافر بيوتنا - تلوث بيئي
- 8- من القمامة التي توضع في القمامة المصاحبة (مكروهة)
- 9- من الكنته الممره (قور ممره)
- 10- الواسعة - من الجنيح الكريمة ه.

### زاهياً

- 1- حيوية: جزر مقابلة - قلمت
- 2- حيوية (ممره) - حياة شمرد
- 3- شعبيات الأثران البيئية في قلوب الناس برمانهم
- 4- إن الرجل الذي ممره جباله المصاحبة - نوس (ممره)
- 5- المصاحبة الكريمة
- 6- قلمت من الجنيح (مكروهة) - نصف مدار - نصف لتصلح للتلوث (مكروهة)
- 7- من ألق الأقلية - اختبار كور حرام
- 8- نصف الأثر - مصاحبة الأثر البيئي (ممره)
- 9- إن ألق ممره - ممره (مكروهة)
- 10- ممره - من الأثران البيئية

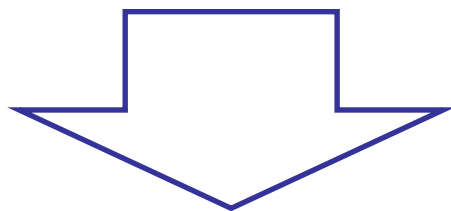


- 水衛生委員会のキャパシティ強化

- 水衛生関連設備の点検・修理だけではなく、衛生促進活動などを通じて、よりコミュニティを巻き込む

- 雑誌を通したメッセージングの強化

- 難民とのコミュニケーションを通し、よりキャンプのニーズに合ったメッセージングの作成



**自立の支援**